

**SARKAD ÉS KÖRNYÉKE TÖBBCÉLÚ
KISTÉRSÉGI TÁRSULÁS**

**SZOCIÁLIS
SZOLGÁLTATÁSTERVEZÉSI
KONCEPCIÓJÁNAK
FELÜLVIZSGÁLATA**

2012. JÚNIUS

BEVEZETÉS

A Sarkad és környéke Többcélú Kistérségi Társulás Társulási Tanácsa 2006- ban a 20/2006. (VI. 8.) TT. sz. határozatával fogadta el a Társulás Szociális Szolgáltatástervezési Koncepcióját, mely a szociális igazgatásról és szociális ellátásokról szóló 1993. évi III. törvény 92.§ - ban foglaltak alapján készült el.

A jelenleg hatályos szociális igazgatásról és szociális ellátásokról szóló 1993. évi III. törvény 92. § (3) bekezdése szerint: A legalább kétezer lakosú települési önkormányzat a településen, fővárosban élő szociálisan rászorult személyek részére biztosítandó szolgáltatási feladatok meghatározása érdekében szolgáltatástervezési koncepciót készít. Amennyiben a települések egyes szociális feladataikat társulás keretében látják el, e szolgáltatások tekintetében a szolgáltatástervezési koncepciót a társulás készíti el. A szolgáltatástervezési koncepció tartalmát az önkormányzat, illetve a társulás két évente felülvizsgálja és aktualizálja.

(4) A koncepció tartalmazza különösen

- a) a lakosság szám alakulását, a korösszetételt, a szolgáltatások iránti igényeket,
- b) az ellátási kötelezettség teljesítésének helyzetét, az ütemtervet a szolgáltatások biztosításáról,
- c) a szolgáltatások működtetési, finanszírozási, fejlesztési feladatait, az esetleges együttműködés kereteit,
- d) az egyes ellátotti csoportok (idősek, fogyatékos személyek, hajléktalan személyek, pszichiátriai betegek, szenvedélybetegek) sajátosságaihoz kapcsolódóan a speciális ellátási formák, szolgáltatások biztosításának szükségességét.

A szociális törvény által előírt két évenkénti felülvizsgálat során – legutóbb – 2010-ben **aktualizálva lettek a koncepcióban szereplő adatok.**

A 2010. évben elvégzett felülvizsgálat során a következő területek lettek kiemelve: az eltelt időszak jogszabályi változásai, melyek az ellátási kötelezettségeket is érintik, a demográfiai és szükségletorientált változások, az ellátási lefedettség, az alapszolgáltatások kapacitásbeli változásai, a társulás által fenntartott új intézmény létrehozása.

A felülvizsgálat további célja volt a társadalmi-gazdasági változásokat követő szociális ellátórendszer 2008-2010 közötti időszakban történt változásainak bemutatása, az ellátási kötelezettségekkel összefüggő célok, jövőkép újragondolása.

A jelen felülvizsgálat során is kiemelt cél, hogy a koncepció, mint kistérségi összefoglaló dokumentum használható legyen a gyakorlatban: az ellátások korszerűsítésének tervezésénél, a települési szintű fejlesztések tervezésénél.

Jelen felülvizsgált Koncepció a 2006. évi alapkoncepcióval és annak felülvizsgálataival együtt képez egy-egységet. A fejlesztési irányok meghatározásakor felhasználtuk a Nemzeti Szociálpolitikai Koncepció 2011-2020 (munkaanyag) anyagot, valamint a települések részére kiküldött kérdőíveket.

A jogszabályi környezet változásai

A szociális szolgáltatásokat megalapozó, a szociális igazgatásról és szociális ellátásokról szóló 1993. évi III. törvény (továbbiakban Szt.), valamint végrehajtási rendeletei több ponton módosultak a koncepció legutóbbi felülvizsgálata óta.

A szociális szolgáltatások működésének alapvető szabályait érintő leglényegesebb változások a következők:

- A támogató szolgáltatás és a közösségi ellátások (pszichiátriai betegek-, szenvedélybetegek részére nyújtott közösségi alapellátás, szenvedélybetegek részére nyújtott alacsonyküszöbű ellátás) normatív állami támogatása megszűnt, ezzel összefüggésben 2009. január 1-től nem tartozik a kötelező önkormányzati feladatok közé. A Szt. 131/A. §-a alapján a szolgáltatások működését az állam főszabályként 3 évre megkötött finanszírozási szerződések útján támogatja. A támogató szolgáltatást és közösségi ellátást nyújtó fenntartók kiválasztása pályázati úton történik. A pályázatot 3 évente teljes körűen lefolytatják, majd azt követően a részben vagy teljesen ellátatlan területek lefedésére a költségvetési források függvényében újabb nyílt vagy meghívásos pályázat írható ki. A pályázati alapú finanszírozási rendszer egyik célja volt, hogy a rendelkezésre álló források szakmailag megalapozott elosztásával csökkentsék az ellátás területi egyenlőtlenségeit.

- 2010. január 1-jétől kezdődően nem kötelező önkormányzati feladat a jelzőrendszeres házi segítségnyújtás. A támogató szolgáltatásoknál és a közösségi ellátásoknál már egy évvel korábban bevezetett rendszerhez hasonlóan a jelzőrendszeres házi segítségnyújtás működtetését is pályázati úton, – külön jogszabályban meghatározott eljárási rend szerint kiválasztott – fenntartókkal kötött finanszírozási szerződések útján támogatja az állam.

- Átalakításra került a szociális foglalkoztatási támogatáshoz jutás feltételrendszere: a normatív alapú támogatást 2010. január 1-jétől itt is felváltotta a pályázati alapon történő támogatás. A pályázati eljárás megegyezik a támogató szolgáltatás és közösségi ellátás esetén 2009-től bevezetett gyakorlattal: a befogadott szolgáltató/intézmény fenntartója részére három évre megkötött finanszírozási szerződés alapján történik a támogatás.

- 2010. január 1-jétől nem köteles a tartós bentlakásos szociális intézmény egyházi és nem állami fenntartója az éves normatív állami hozzájárulás 10 %-a kitevő összeg elkülönítésére. A korábban kötelezően elkülönített összeg szabad felhasználását, a működést engedélyező szerv a fenntartó kérelmére engedélyezi.

- A jegyzői munkateher csökkentése érdekében és a differenciált normatívák megszűnésével összefüggésben 2010. január 1-jétől átalakultak a jegyzői jövedelemvizsgálat szabályai. Étkeztetés és házi segítségnyújtás esetében a családi jövedelemszámítás megmaradt, de a jegyzői jövedelemvizsgálat megszűnt. Idősothtoni ellátás esetében is csak az ellátás igénybevételét megelőző hatósági jövedelemvizsgálat az előírt, megszűnt az évenkénti igazolás kiállításának kötelezettsége. - 2010. augusztus 17-től házi segítségnyújtás iránti kérelem alapján az intézményvezető, ennek hiányában a jegyző által felkért szakértő, idősothtoni ellátás iránti kérelem alapján az intézményvezető végzi el az ellátást igénylő gondozási szükségletének vizsgálatát.

- A Szt. 4. § (1) bek. mb) pontja alapján szűkül az egyházi fenntartó fogalma. Kizárólag a Kormánnyal a szociális feladatok ellátására is kiterjedő megállapodást kötött egyházak tartoznak e körbe 2011. július 1-jétől.

- 2010. január 1-jétől módosultak a **személyes gondoskodást nyújtó szociális intézmények szakmai feladatairól és működésük feltételeiről szóló a 1/2000. (I. 7.) SZCSM rendelet** szakdolgozók létszámára vonatkozó egyes előírásai. A változás nyomán a bentlakásos szociális intézményekben addig kötelező szakmai létszámból ajánlott kategóriába került a foglalkoztatás-szervező, a szabadidő-szervező, valamint a mozgásterapeuta munkakör. A **személyes gondoskodást nyújtó szociális ellátások igénybevételéről szóló 9/1999. (XI. 24.) SZCSM rendelet 2009. évi módosítása** 2010. január 1-jétől kezdődően lehetővé teszi, hogy bentlakást nyújtó intézmény a férőhelyeinek 10%-áig felvegyen olyan kérelmezőt is, aki az intézmény működési engedélyében meghatározott ellátási területén nem rendelkezik bejelentett lakóhellyel vagy tartózkodási hellyel. Ez a módosítás jogszerűvé teszi ugyan az ellátási területen kívülről érkezők fogadását, azonban állami normatív támogatás igénybevételére csak abban az esetben jogosít, ha az intézmény működési engedélye is tartalmazza legalább a jogszabályban meghatározott mértékben az ellátási terület kiterjesztését.

- A működést engedélyező hatóság a korábbi regionális államigazgatási hivatal helyett a megyei szintű kormányhivatalok megalakítása nyomán 2011. január 1-jétől kezdődően Békés Megyei Kormányhivatal Szociális és Gyámhivatala (5600 Békéscsaba, József A. u. 2-4). 2011. július 1-jétől a megyei kormányhivatalok szociális és gyámhivatalainak hatásköre bővül: valamennyi szociális szolgáltatás működési engedélyezésével és ellenőrzésével kapcsolatos ügyekben első fokon a szociális és gyámhivatalok fognak eljárni. 2010. január 1-jén lépett hatályba a **szociális szolgáltatók és intézmények működésének engedélyezéséről és ellenőrzéséről szóló 321/2009. (XII. 29.) Kormányrendelet**. Az új jogszabály a korábbinál könnyebben áttekinthető módon szabályozza a működési engedélyezési eljárást. Hatályba lépésével megszűnt a bentlakásos intézmények kétlépcsős (elvi, majd „gyakorlati”) működési engedélyezése, az ismét egy eljárásban történik. Bevezetésre került az engedélyek kiadása, módosítása és visszavonása iránti kérelem kötelező tartalmára vonatkozó tételes előírás. A Kormányrendelet kimondja, hogy a működési engedély módosítása fenntartóváltozás miatt naptári évenként legfeljebb egyszer kérelmezhető.

A fogyatékos személyek jogairól és esélyegyenlőségük biztosításáról szóló 1998. évi XXVI. törvény uniós követelmények alapján az alábbiak szerint fogalmazza meg a fogyatékossgal élők számára biztosítandó körülményeket:

- A fogyatékos személyek számára ápolást-gondozást nyújtó, 50 főnél nagyobb férőhelyszámú szociális intézmények kiváltását biztosítani kell. - 2013. december 31-éig legalább 1500 fő fogyatékos és pszichiátriai beteg személynek ellátást nyújtó intézményi férőhely kiváltásához az európai uniós társfinanszírozással megvalósuló fejlesztési programok nyújtanak támogatást.

2011. áprilisában elkészült a **Nemzeti Szociálpolitikai Konceptió** tervezete, amely felvázolja a magyarországi szociális szolgáltatások új rendszerét is.

A javaslat – mind a megyei, mind a kistérségi szociális szolgáltatástervezi koncepció valamennyi változatában is – következetesen prioritásként kezelt alapszolgáltatás típusú, azaz a saját lakóköznyezetben igénybe vehető, otthonközeli szolgáltatási formák fontosságát. A tervezet a szolgáltatási struktúra mellett a finanszírozás gyakorlatát is új alapokra helyezi. Jelenleg folyik a tervezet szakmai vitája, végső változata a szaktárca törekvése szerint az új szolgáltatási rendszer alapjául szolgál majd.

2010. évre azonban megtorpant a szociális szolgáltatások fejlődése. A jogszabályváltozások egyre inkább a szolgáltatások szűkítését, a szakdolgozói létszámok csökkentését, a finanszírozás különböző technikákkal történő visszafogását eredményezik. A fenntartók általánosan kedvezőtlen költségvetési helyzetét súlyosbítja a normatívák csökkenése, ill. bizonytalanná válása, a fejlesztési célú pályázati lehetőségek és támogatások jelentős visszaszorulása. Ezzel szemben a szociális intézményekben jól érzékelhető, hogy egyre nagyobb gondozási igényű, és általánosan rosszabb állapotú igénybevevők ellátása a rendszer feladata, amely a romló működési feltételek mellett fokozottan igénybe veszi a dolgozókat.

Ez az időszak kevésbé alkalmas a látványos, kiugró eredményekre, a nagyarányú változásokra, ugyanakkor reagálni kell a szociális szolgáltatásokban jelentkező igényekre. A jelenlegi kedvezőtlen feltételek mellett is fontos megőrizni az elért eredményeket, ellátási biztonságot nyújtani az intézményes gondozásra szorulóknak, és támogatni az ellátást végző dolgozókat.

A kistérségi szociális szolgáltatástervezési koncepció jelenlegi felülvizsgálata ehhez kíván információkat nyújtani. Reméljük, hogy a szociális szolgáltatási rendszer tervezett reformjára irányuló központi törekvések megvalósulása esetén a már kialakult jó gyakorlatok és a felhalmozódott szakmai tapasztalatok az új struktúrában is hasznosulhatnak.

I. A SARKADI KISTÉRSÉG DEMOGRÁFIAI, TELEPÜLÉSSZERKEZETI, FOGLALKOZTATÁSI JELLEMZŐINEK ALAKULÁSA

A kistérség az Alföldön (nagytáj), a Berettyó-Körösvidék (középtáj), a Körös-vidék (kistájcsoport) Kis-Sárrét és Körösmenti-sík, valamint a Szalontai-sík (kistájak), természetföldrajzi tájegységek területén helyezkedik el, döntő része a Szalontai-síkon, és a Kis-Sárréten található. Közigazgatásilag Dél-alföldi régión belül, Békés megye keleti, észak-keleti részén helyezkedik el. Nyugaton a Békéscsabai, Békési, illetve a Szeghalomi, délen a Gyulai (Békés megye), északon a Berettyóújfalui (Hajdú-Bihar megye) kistérséggel szomszédos, kelet felől pedig a romániai Bihar megye határolja.

Népessége 2006. január 1-jén 24 743 fő volt (2007. január 1-jén 24 409 fő), területe 571,23 km², népsűrűsége pedig 43,3 fő/km² (forrás: KSH.). A megye lakosságának mintegy 6,41%-át, a megye területének 10,14%-át foglalja el. A Szeghalomi kistérséghez hasonlóan a népsűrűség jelentősen elmarad a megyei átlagtól, emellett az urbanizáció foka is átlag alatti. Egyetlen városa a kistérség központja, a városi címet 1989-ben elnyert, mezővárosi hagyományokkal rendelkező Sarkad, melynek lakónépessége 2006. január 1-jén 10 825 fő volt.

I. 1. A kistérség demográfiai adatai

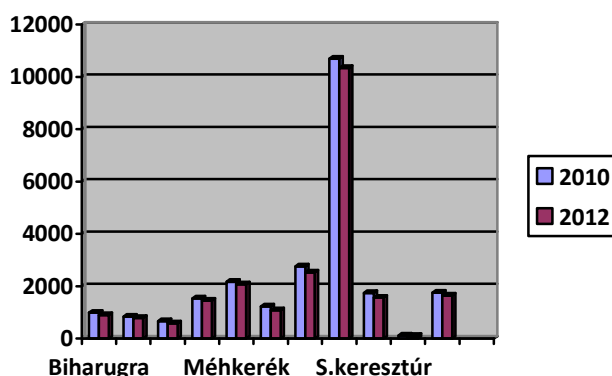
A kistérség népesség számának alakulása 2010-2011

A kistérség demográfiai helyzetét egyrészt az országos tendenciák, másrészt pedig az adott települések népesség megtartó, illetve népesség eltartó képessége befolyásolja. Az itt levő települések népességére is jellemző az országoshoz hasonlóan az alacsony termékenység, a viszonylag magas halandóság miatti népességfogyás, amit még a települések jelentős részét érintő vándormozgalom is pozitív vagy negatív irányban befolyásol.

Település	2010. január 1. (fő)	2011. január 1. (fő)	2012. január 1. (fő)
Biharugra	991	986	895
Geszt	833	820	787
Körösnyárharsány	664	666	585
Kötegyán	1538	1515	1450
Méhkerék	2174	2166	2068
Mezőgyán	1228	1213	1080
Okány	2763	2691	2529
Sarkad	10702	10625	10342
Sarkadkeresztúr	1741	1728	1566
Újszalonta	119	116	106
Zsadány	1751	1741	1643
Összesen	24504	24267	23051

Forrás: Közigazgatási és Elektronikus Közszolgáltatások Központi Hivatala

Lakosság számának alakulása 2010-2012



Születések számának alakulása

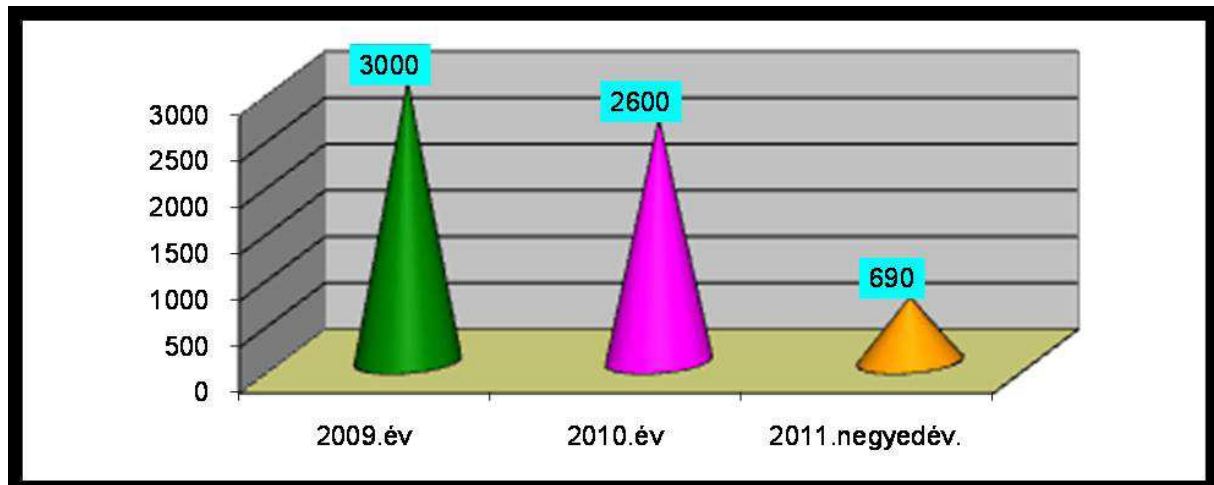
2011. január 1.	181 fő
2012. január 1.	214 fő

Forrás: Közigazgatási és Elektronikus Közszolgáltatások Központi Hivatala

A táblázatból egyértelműen kitűnik, hogy a kistérség népessége folyamatosan csökken. 2009. évhez képest a lakosság száma 2010. évben 1,010%-kal csökkent, míg 2011. évben 1453 fővel, azaz 1,06%-kal csökkent. Kedvező viszont a születések számának emelkedése, mely szerint 2010-ben (2011. január 1-jei állapot) 33 gyermekkel több született, mint az előző évben, azonban ez a születésszám emelkedés nem pótolja a kistérség népességének természetes fogyását. A népesség számának csökkenését az elvándorlás is jelentősen befolyásolja, hiszen köztudott, hogy nagyon sok fiatal, az iskola elvégzése után nem tér vissza szülőfalujába, munkahelyek híján.

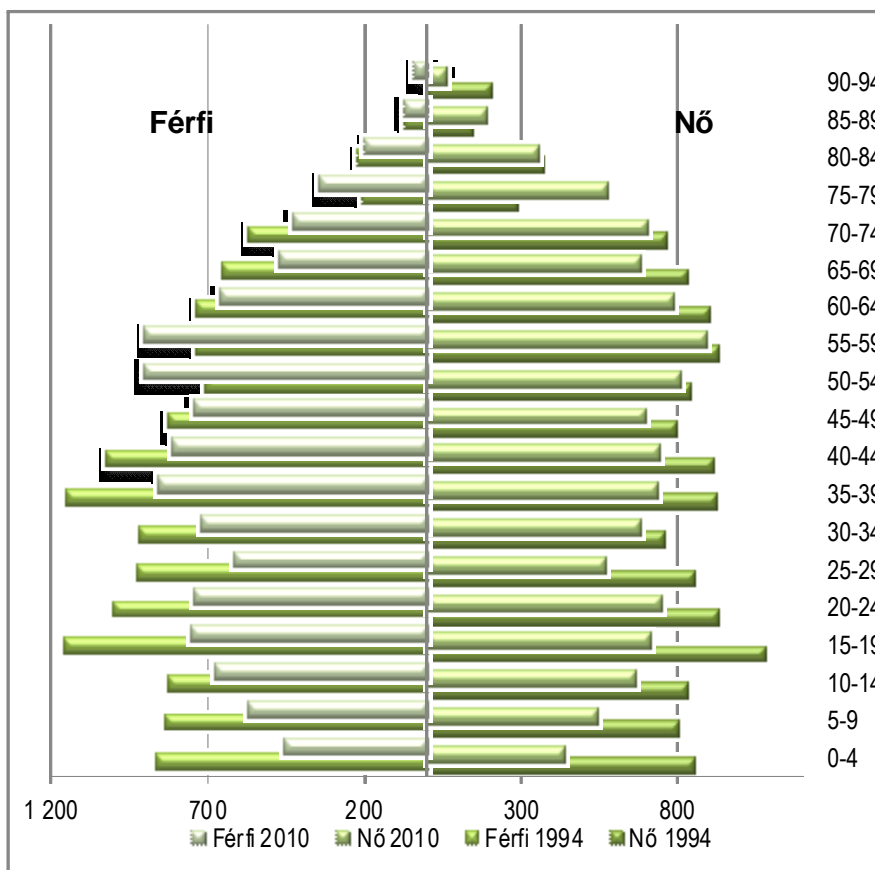
Az alábbi táblázat a megyei születések számát mutatja be. Sajnos a megyénkre – mint a kistérségünkre is – az egyre csökkenő születések száma a jellemző, ehhez társulás még az elvándorlás.

Születések száma számának alakulása Békés megyében 2009-2011.I. negyedév

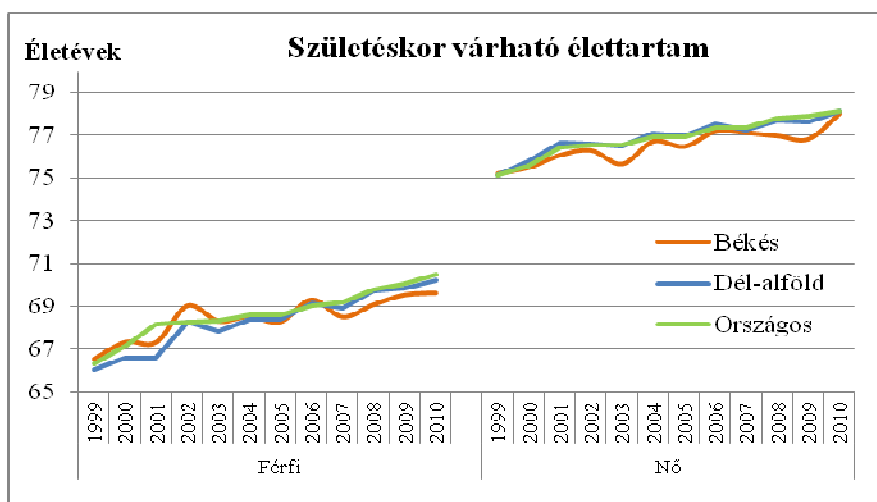


Forrás: Központi Statisztikai Hivatal, Békés Megye Szociális Szolgáltatástervezési Konceptiójának felülvizsgálata 2011. szeptember

Sarkad kistérség népességének korösszetétele 1994. január 1-jén és 2010. január 1.-én



Forrás: Békés Megyei Kormányhivatal Népegészségügyi Szakigazgatási Szerve



Forrás: Békés Megyei Kormányhivatal Népegészségügyi Szakigazgatási Szerve

15 év alatti és 65 év feletti lakosság %-os aránya Sarkadi kistérségben, 1994 és 2010. január 1-jén

Év	Férfi				Nő			
	15 év alatti lakosság		65 év feletti lakosság		15 év alatti lakosság		65 év feletti lakosság	
	száma	aránya	száma	aránya	száma	aránya	száma	aránya
1994	2524	18,6	1891	13,94	2192	17,7	2624	18,6
2010	1703	15,5	1552	14,1	1656	14,2	2584	22,2

Forrás: Békés Megyei Kormányhivatal Népegészségügyi Szakigazgatási Szerve

Lakónépesség, népmozgalom, 1994-2010

Indikátor	1994	2010	
Népesség száma	27604	22573	
Ebből:	Férfi	13556	10954
	Nő	14048	11619
Arányuk: (%)	Férfi	49,1	48,5
	Nő	50,9	51,5
Élveszületés	350	179	
Halálozás	393	371	
Természetes fogyás/szaporodás	-43	-192	
Belföldi vándorlási különbözet	-	-224	
Belföldi vándorlási különbözet (‰)	5,2	-9,8	
Nyers élveszületési arány (‰)	12,77	7,9	
Nyers halálozási arány (‰)	14,34	16,3	

Forrás: Békés Megyei Kormányhivatal Népegészségügyi Szakigazgatási Szerve

A kistérség korösszetételét vizsgálva megállapíthatjuk, hogy a gyermekkorúak részaránya folyamatosan csökken, miközben az időseké nő, így a **kistérségben élő állandó lakosok átlag életkora folyamatosan növekszik**. A kistérség népességszámának csökkenése még a kedvezőtlen megyei folyamatokhoz képest is nagymértékű.

I.2. A kistérség településhálózatának, közigazgatási szerkezetének bemutatása

A Dél-alföldi régióban, Békés megye északkeleti részén, délről a Fekete- és Kettős-Körös, nyugatról a 47-es számú főút, északról a megyehatár, míg keletről Románia által lehatárolt területen található kistérségünk.



Az ország 174 kistérsége közül a 6. leghátrányosabb helyzetű. Ez előre vetíti, hogy az egy városból és 10 községből álló kistérségünk társadalmi-gazdasági mutatói a legrosszabbak között vannak. Ennek egyik alapvető oka a kistérség periféria-helyzete, fekvése a román-magyar határ dél-keleti részén. A kistérségi központban valamivel több, mint 10 ezren élnek, négy falu (Biharugra, Geszt, Körös-nagyharsány, Újszalonta) lélekszáma ezer fő alatti, a további hat község népessége ezer és 2800 fő között változik.

A jelenleg érvényben lévő területfejlesztési törvény szerint – megyénkben – a békéscsabai kistérség tartozik csak a fejlődő kistérség kategóriába, míg az orosházi, gyulai és szarvasi a felzárkózó kategóriába. A békési kistérség stagnáló, míg a mezőkovácsházi, sarkadi és a szeghalmi a lemaradó kategóriába sorolandók.

Települések száma		11
Jogállás szerint	Város	1
	Község	10
Kedvezményezett települések száma		10
Típus szerint	Társadalmi-gazdasági szempontból elmaradott	10
	Országos átlagot jelentősen meghaladó munkanélküliséggel sújtott	10

I.3. FOGLALKOZTATÁS

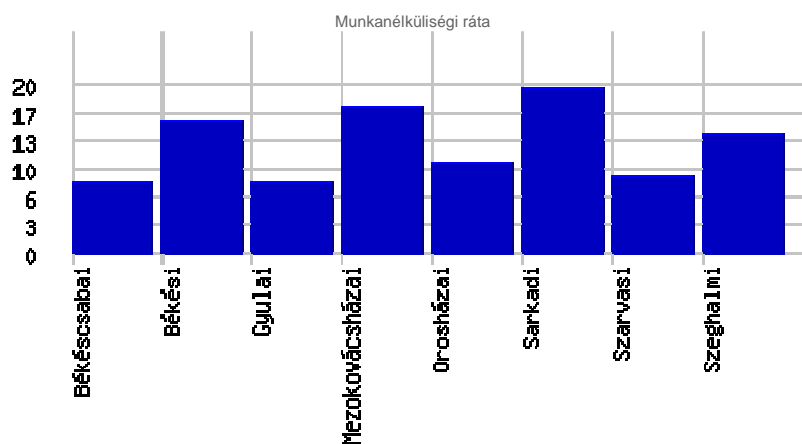
A munkanélküliségi ráta 2002 és 2009 között megkétszereződött, 2009-ben 21 százalék volt (ÁFSZ), de a foglalkoztatási ráta (41 százalék) ennél is rosszabb munkaerő-piaci helyzetre utal kistérségünkben.

A 100 háztartásra jutó foglalkoztatottak száma 1990 és 2001 között felére csökkent: 2001-ben a sarkadi volt az 5. legrosszabb helyzetű kistérség ezen a téren (61,9 fő). A nyilvántartott álláskeresőknek közel fele legfeljebb nyolc osztályos végzettséggel rendelkezett 2008-ban, sajnos napjainkra sem javult ez a mutató. A beszűkült munkaerőpiac, a társadalmi-gazdasági leszakadás, a peremhelyzet és a gyakran változó városi vonzáskörzetek következménye. Még a megyén belül is leszakadó pozícióban lévő kistérségünk távol esik a gazdasági, munkaerő-piaci központoktól. Budapesttől az ország harmadik legtávolabb fekvő kistérsége.

Álláskeresési adatok 2010. év

kistérség	Mnk.ráta	s	Munkanélküliek	s	Foglalkoztatottak	s	Inaktívak	Fogl.ráta	Akt.ráta
Békéscsabai	8.34 %	0.144	2684	32	29497	432	18758	57.9%	63.2%
Békési	16.02 %	0.255	2589	31	13573	199	12041	48.1%	57.3%
Gyulai	8.52 %	0.148	1407	17	15112	221	12036	52.9%	57.8%
Mezőkovácsházai	17.83 %	0.277	2761	33	12727	186	10814	48.4%	58.9%
Orosházai	10.82 %	0.182	2603	31	21463	314	14943	55%	61.7%
Sarkadi	19.9 %	0.302	1579	19	6354	93	7091	42.3%	52.8%
Szarvasi	9.23 %	0.158	1587	19	15604	228	12157	53.2%	58.6%
Szeghalmi	14.31 %	0.232	2160	26	12937	189	10665	50.2%	58.6%
Összesen	12.01 %		17370		127267		98505	52.3%	59.5%

Forrás: Nemzeti Foglalkoztatási Szolgálat

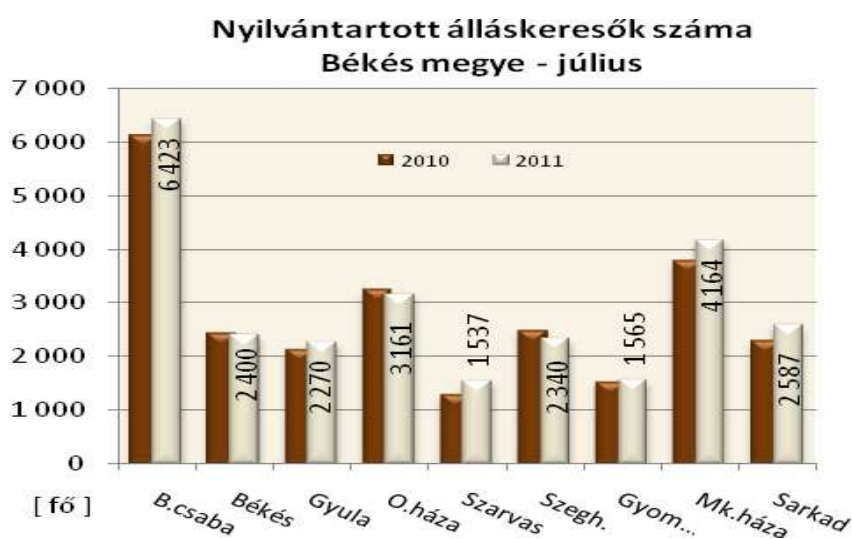


A jelenlegi munkanélküliségi mutatók tükrében elmondható, hogy a sarkadi kistérség foglalkoztatási-munkaerőpiaci szempontból a megye egyik legnehezebb helyzetben lévő területe jelenleg is.

Magas az állás keresők aránya és kedvezőtlen képet mutat az iskolai végzettség szerinti megoszlás és részben a tartósabb nyilvántartásúak aránya is.

Az előrelépés érdekében szükség van a munkaerőpiaci szereplők összefogására, a kistérségi lehetőségek kiaknázására, foglalkoztatást eredményező helyi projektek megvalósítására, a települések közös fellépésére munkahelyteremtésben. Az együttműködni tudók között a szoros partnerség kialakítása és fenntartása kiemelt célként fogalmazható meg.

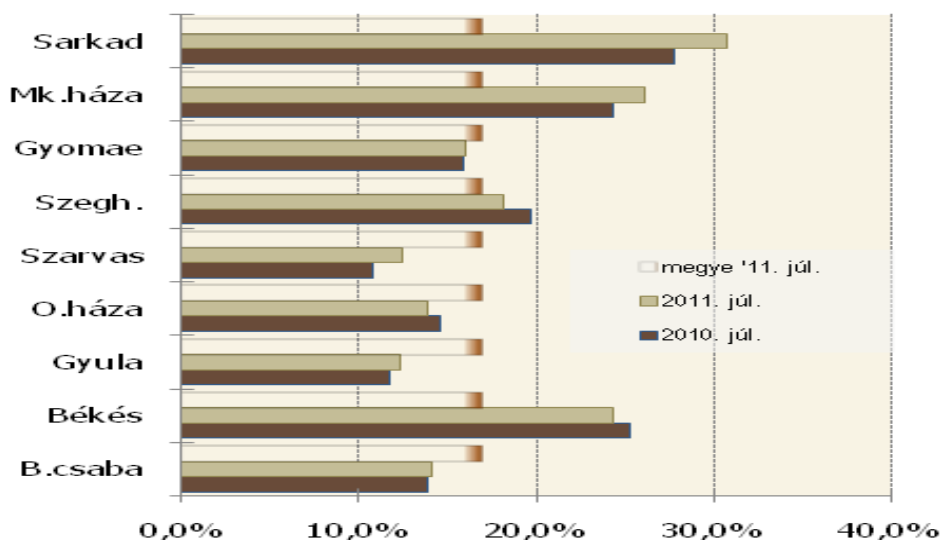
Állás keresők száma 2011. év



Forrás: Békés Megyei Kormányhivatal Munkaügyi Központja

Békés megyében, 2011 júliusában 26447 fős állás kereső állomány 0,6 százalékkal (165 fővel) volt alacsonyabb a 2011. júniusi havinál, de 1 139 fővel (4,5%-kal) magasabbnak bizonyult az egy évvel ezelőttinél. Legnagyobb számú állás keresőt – a megyében regisztráltak 24%-át – továbbra is Békéscsaba vonzáskörzetében találhatunk (6,4 ezer fő), legkevesebbet pedig Szarvas és Gyomaendrőd térségében (1,5 - 1,6 ezer fő). 2011 júniusához képest volumenében legjelentősebben a mezőkovácsházi (-365 fő) körzetben csökkent az állás keresők száma, míg Békéscsaba és **Sarkad térségében** 180 fő meghaladó növekedést regisztráltak a kormányhivatal munkaügyi központjai. Az elmúlt évi adatokhoz viszonyítva 3 körzetben (Békés, Orosháza, Szeghalom) csökkenést regisztráltak, 6 kirendeltségen pedig emelkedést.

A nyilvántartott álláskeresők arányának alakulása



Forrás: Békés Megyei Kormányhivatal Munkaügyi Központja

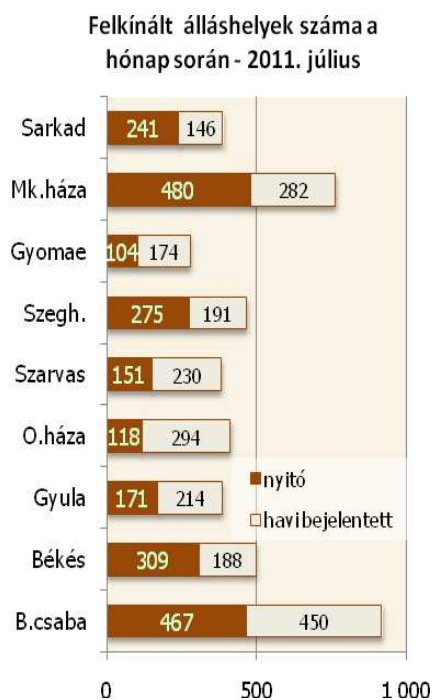
A megyében nyilvántartott **álláskeresők relatív szintje** (gazdaságilag aktív népesség százalékában mért aránya) 2001. július végén 17,0% volt, 0,1 százalékponttal alacsonyabb a június havi, és 0,4 százalékponttal magasabb az egy évvel ezelőtti szintnél. A mutató értéke 2011. július hónap végén a Békés megyei munkaerő-piaci körzetek közül Gyula és Szarvas (12,3% ; 12,5%) térségében volt a legalacsonyabb, míg a **sarkadi (30,7%)** és a mezőkovácsházi (26,1%) térségben a legmagasabb. Az egy évvel korábbi adatokhoz képest a megye 3 körzetében (Békés, Orosháza, Szeghalom) mérséklődött az álláskeresők aránya, 6 körzetben pedig emelkedett, a 2001. június havi adatokhoz képest 3 körzetben (Békéscsaba, Orosháza, Sarkad) emelkedést, egyben stagnálást (Gyomaendrőd), ötben pedig csökkenést mértek.

A közfoglalkoztatási programokhoz kapcsolódó munkaerő-igények továbbra is meghatározók a megye – ezen belül – a kistérségi állás-bejelentési adataiban.

2011. júliusában a megyénkben bejelentett új álláshelyek száma összességében 2 169 darab volt, mely az előző év azonos időszaki adatának a 153%-a, és 73%-a 2011. június havinak. Az időszak elején meglévő 2 316 álláshellyel együtt 4 485 álláshelyet tudtak a Munkaügyi Központok 2001. júliusában a **hónap során felkínálni** munkát kereső ügyfeleinknek, legnagyobb részét Békéscsaba és Mezőkovácsháza és térségében (20 és 17%-ot).

Az **időszak során beérkezett** munkaerő-igények 68%-ához **támogatási igény** is kapcsolódott, jellemzően közfoglalkoztatás támogatását célozva, ezen belül is legnagyobb arányt az önkormányzati rövid időtartamú közfoglalkoztatás képviselte.

Az alábbi grafikonból jól látszik, hogy a legkevesebb álláshelyet a sarkadi kistérségben ajánlották fel.



Forrás: Békés Megyei Kormányhivatal Munkaügyi Központja

Nyilvántartott álláskeresők száma 2011 júliusában

megnevezés	álláskeresők száma (fő)					álláskeresők aránya* 2011. július
	2011. július	2011. június	2010. július	változás előző		
				hóhoz	évhez	
Békéscsaba	6 423	6 236	6 126	187	297	14,2%
Békés	2 400	2 415	2 426	-15	-26	24,4%
Gyula	2 270	2 386	2 126	-116	144	12,3%
Orosháza	3 161	3 105	3 247	56	-86	13,9%
Szarvas	1 537	1 571	1 300	-34	237	12,5%
Szeghalom	2 340	2 396	2 489	-56	-149	18,1%
Gyomaendrőd	1 565	1 568	1 518	-3	47	16,0%
Mezőkovácsháza	4 164	4 529	3 791	-365	373	26,1%
Sarkad	2 587	2 406	2 285	181	302	30,7%
Békés megye	26 447	26 612	25 308	-165	1 139	17,0%

* álláskeresők – becsült – gazdaságilag aktív népességszám figyelembe vételével számított aránya

Forrás: Békés Megyei Kormányhivatal Munkaügyi Központja

II. PÉNZBELI ÉS TERMÉSZETBENI ELLÁTÁSOK

Az 1993. évi III. törvény (Szt.) az egyének szociális biztonságának megteremtése és megőrzése érdekében meghatározza, hogy jövedelmük kiegészítésére/pótlására milyen pénzbeli és természetbeni szociális ellátások nyújthatóak. A Szociális törvény (Szt.) szerint rászorultság alapján az alábbi pénzbeli ellátások igényelhetők a települési önkormányzatoknál:

- időskorúak járadéka,
- aktív korúak ellátása:
 - a) foglalkoztatást helyettesítő támogatás (bérpótló juttatás),
 - b) rendszeres szociális segély,
- ápolási díj,
- lakásfenntartási támogatás,
- átmeneti segély,
- temetési segély.

Az 1993. évi III. törvényben foglaltak szerint a helyi önkormányzatok a fenti ellátásokon túl egyéb támogatásokat is megállapíthatnak a saját költségvetésük terhére.

Az **időskorúak járadéka** a megélhetést biztosító jövedelemmel nem rendelkező időskorú személyek részére nyújtott támogatás, melyet a reá irányadó nyugdíjkorhatárt betöltött személy igényelhet a törvényben meghatározott feltételek megléte esetén.

Az **aktív korúak ellátása** a hátrányos munkaerő-piaci helyzetű aktív korú személyek és családjuk részére nyújtott ellátás, mely bérpótló juttatásra vagy rendszeres szociális segélyre való jogosultságot jelent. Az aktív korúak ellátására jogosult személy, aki rendszeres szociális segélyre nem jogosult, arra az időtartamra, amikor közfoglalkoztatásban neki fel nem róható okból nem vesz részt, **foglalkoztatást helyettesítő támogatásra** jogosult.

Az az aktív korúak ellátására jogosult személy, aki egészségkárosodott személynek minősül, vagy az 55. életévét betöltötte vagy 14. éven aluli kiskorú gyermeket nevel és a gyermek ellátása napközbeni ellátást biztosító intézményben nem oldható meg – **rendszeres szociális segélyre** jogosult.

Az **ápolási díj** a tartósan gondozásra szoruló személy otthoni ápolását ellátó nagykorú hozzátartozó részére biztosított anyagi hozzájárulás.

A **lakásfenntartási támogatás** a szociálisan rászorult személyeknek, családoknak az általuk lakott lakás vagy nem lakás céljára szolgáló helyiség fenntartásával kapcsolatos rendszeres kiadásai viseléséhez nyújtott hozzájárulás.

A települési önkormányzat képviselő-testülete a létfenntartást veszélyeztető rendkívüli élethelyzetbe került, valamint időszakosan vagy tartósan létfenntartási gonddal küzdő személyek részére **átmeneti segélyt** nyújt.

A települési önkormányzat a rendeletében meghatározott feltételek szerint **temetési segélyt** állapíthat meg annak, aki a meghalt személy eltemettetéséről gondoskodott annak ellenére, hogy arra nem volt köteles, vagy tartására köteles hozzátartozó volt ugyan, de a temetési költségek viselése a saját, illetve családja létfenntartását veszélyezteti.

A rendszeres szociális segély, a lakásfenntartási támogatás, az átmeneti segély és a temetési segély címen biztosított ellátások egészben vagy részben természetbeni ellátás formájában is nyújthatók. Természetbeni ellátás különösen az élelmiszer, a tankönyv, a tüzelő segély, a közüzemi díjak, illetve a gyermekintézmények térítési díjának kifizetése, valamint a családi szükségletek kielégítését szolgáló, gazdálkodást segítő támogatás.

A települési önkormányzatoknál igényelhető további természetbeni szociális ellátások: **Köztemetés:** amikor a haláleset helye szerint illetékes települési önkormányzat polgármestere

önkormányzati hatáskörben gondoskodik az elhunyt személy közkölségen történő eltemettetéséről.

Közgyógyellátás: a szociálisan rászorult személy részére az egészségi állapota megőrzéséhez és helyreállításához kapcsolódó kiadásainak csökkentése érdekében biztosított hozzájárulás.

Egészségügyi szolgáltatásra való jogosultság: a jegyző az egészségügyi szolgáltatás igénybevétele céljából annak a személynek állapítja meg szociális rászorultságát, a) akinek családjában az egy főre jutó havi jövedelem az öregségi nyugdíj mindenkori legkisebb összegének 120%-át, b) aki egyedülélő és jövedelme az öregségi nyugdíj mindenkori legkisebb összegének 150%-át nem haladja meg, és családjának vagyona nincs.

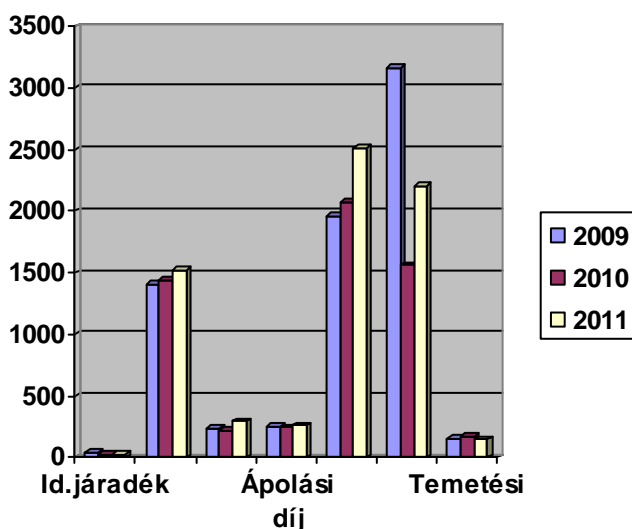
Adósságkezelési szolgáltatás: a szociálisan rászorult személyek részére nyújtott, lakhatást segítő ellátás.

A kistérségi pénzbeli és természetbeni ellátási adatokhoz kérdőíves felméréssel jutottunk hozzá.

Pénzbeli ellátások adatai

Megnevezés	2009	2010	2011
Időskorúak járadéka	43	29	32
RÁT, BPJ, FHT	1414	1440	1518
Rendszeres szociális segély	237	221	293
Ápolási díj	249	247	262
Lakásfenntartási támogatás	1966	2070	2514
Átmeneti segély	3116	1564	2210
Temetési segély	157	173	148

Forrás: települési önkormányzatok kérdőívei



A beérkezett adatokból látható, hogy az időskorúak járadékára jogosultak köre a vizsgált időszakban kissé csökkent, az ápolási díjban részesülők száma minimális növekedést mutat. Az aktív korú személyeket megillető támogatások rendszere 2009. január 1-től módosult, a

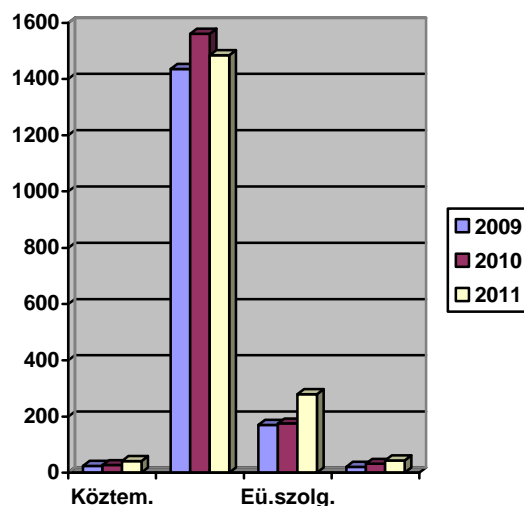
rendelkezésre állási támogatás növekedése és a rendszeres szociális segély minimális növekedése ennek következménye. A lakásfenntartási támogatásra jogosultak aránya folyamatos emelkedést mutat az érintett időszakban, jelentős emelkedés a 2011-es évben tapasztalható, amikor szeptember 1-től – jogszabályváltozás miatt – jelentősen megemelkedett a támogatásra jogosultak aránya az egy főre jutó jövedelemhatár emelkedése miatt.

Az átmeneti segélyben részesültek aránya 2010-es évben szinte a felére csökkent, 2011-ben viszont emelkedést mutat, azonban még mindig nem érte el a 2010-es szintet. Ez azzal magyarázható, hogy a települési önkormányzatoknak egyre szerényebb összegű támogatási keret áll rendelkezésre.

Természetbeni ellátások adatai

Megnevezés	2009	2010	2011
Köztemetés	24	27	41
Közgyógyellátás	1436	1561	1485
Egészségügyi szolgáltatásra jogosultság	170	175	279
Adósságkezelési szolgáltatás	0	0	0

Forrás: települési önkormányzatok kérdőívei



A természetbeni ellátások a 2009-2011 év közötti időszakban folyamatos emelkedést mutatnak. Az adósságkezelési szolgáltatás egyik településen sem működik anyagi források híján. A köztemetések száma Sarkadon a legmagasabb, a kistélepülésen élő emberek még

mindig megpróbálják összpórolni és félre rakni a hozzátartozók eltemettetésének a költségét.

A bemutatott adatok már a 2008-ban bekövetkezett pénzügyi, gazdasági válság következményeit is tükrözik. A válság napjainkban is hatással van a háztartásokra, a munkahelyek elvesztése, az adósságok felhalmozódása, a lakhatási költségek emelkedése révén. A devizaalapú hitelek visszafizetése kapcsán a háztartások pénzügyi nehézségekkel küzdenek, a jövedelmi helyzetük kedvezőtlen alakulása a közüzemi díjtartozások emelkedését is eredményezi. A lakásfenntartási támogatás, az átmeneti segély, a természetbeni ellátások folyamatos emelkedése azt tükrözi, hogy a lakosság körében egyre többen vannak azok, akik létfenntartási gondokkal néznek szembe, elmondható, hogy a válság következtében csökken az emberek szociális biztonsága. Ezt felismerve Békés Megye Képviselő-testülete 2009-ben elfogadta

III. A SZOCIÁLIS ALAPSZOLGÁLTATÁS RENDSZERE

A szociális alapszolgáltatás rendszerét az **1993. évi III. törvény** – a szociális igazgatásról és szociális ellátásokról szabályozza a következőképpen: A szociális ellátás feltételeinek biztosítása, a nemzetközi egyezményekben, így különösen az ENSZ Gazdasági, Szociális és Kulturális Jogok Egyezségokmányában, továbbá az Alkotmányban meghatározott szociális jogok érvényre juttatása érdekében, a társadalmi szolidaritás alapján, valamint a jövő nemzedékért és a szociális segítségre szorulókért érzett felelősségtől vezérelve az Országgyűlés a következő törvényt alkotja:

A törvény célja 1. § (1) E törvény célja, hogy a szociális biztonság megteremtése és megőrzése érdekében meghatározza az állam által biztosított egyes szociális ellátások formáit, szervezetét, a szociális ellátásokra való jogosultság feltételeit, valamint érvényesítésének garanciáit. (2) A helyi önkormányzatok az e törvényben szabályozott ellátásokon túl saját költségvetésük terhére egyéb ellátásokat is megállapíthatnak. 2. § A szociális ellátás feltételeinek biztosítása - az egyének önmagukért és családjukért, valamint a helyi közösségeknek a tagjaikért viselt felelősségén túl - az állam központi szerveinek és a helyi önkormányzatoknak a feladata.

III. 1. Szociális Szolgáltatástervezési koncepció kötelezettsége

A szociális törvény meghatározza a szociális szolgáltatások megszervezése a települési önkormányzatok, valamint a megyei önkormányzatok feladata. Azt, hogy milyen típusú ellátást kell egy önkormányzatnak biztosítania a településen a jogszabály a lakosságszámtól, teszi függővé. Azon ellátások megszervezéséről, melyeket a jogszabály nem utal a települési önkormányzat hatáskörébe, a megyei-fővárosi önkormányzatoknak kell gondoskodniuk.

III. 2. AZ ELLÁTÁSOK FORMÁI

56. § (1) A szociálisan rászorultak részére személyes gondoskodást az állam, valamint az önkormányzatok biztosítják.

(2) A személyes gondoskodás magában foglalja a szociális alapszolgáltatásokat és a szakosított ellátásokat.

57. § (1) Szociális alapszolgáltatások

a) a falugondnoki és tanyagondnoki szolgáltatás,

b)

c) az étkeztetés,

d) a házi segítségnyújtás,

e) a családsegítés,

f) a jelzőrendszeres házi segítségnyújtás,

g) a közösségi ellátások,

h) a támogató szolgáltatás,

i) az utcai szociális munka,

j) a nappali ellátás.

(2) A személyes gondoskodás keretébe tartozó szakosított ellátást

a) az ápolást, gondozást nyújtó intézmény,

b) a rehabilitációs intézmény,

c) a lakóotthon [a továbbiakban *a)*–*c)* pont együtt: tartós bentlakásos intézmény],

d) az átmeneti elhelyezést nyújtó intézmény [a továbbiakban *a)*–*d)* pont együtt: bentlakásos intézmény],

e)

f) az egyéb speciális szociális intézmény nyújtja.

(3) A (2) bekezdés *a)*, *b)* és *d)* pontjaiban meghatározott intézmény legalább tíz fő, legfeljebb százötven fő ellátását biztosítja. Telephellyel rendelkező szociális intézmény esetén a férőhelyszámot az ellátást nyújtó székhelyen és az egyes telephelyeken külön-külön kell vizsgálni. 2011. január 1-jét követően fogyatékos személyek ápolást-gondozást nyújtó intézményi ellátása céljából új férőhelyet csak lakóotthoni formában lehet létrehozni.

III. 3. ELLÁTÁSI KÖTELEZETTSÉG

86. § (1) A települési önkormányzat köteles biztosítani

a)

b) étkeztetést,

c) házi segítségnyújtást,

d) állandó lakosainak számától függően a (2) bekezdés szerinti szociális szolgáltatásokat,

e) az *a)*–*d)* pontban nem említett szociális szolgáltatásokhoz – különös tekintettel a családsegítéshez – való hozzáférést.

(2) Az a települési önkormányzat, amelyiknek területén

a) kétezer főnél több állandó lakos él, családsegítést,

b) háromezer főnél több állandó lakos él, az *a)* pont szerinti alapszolgáltatást és idősök nappali ellátását,

c) tízezer főnél több állandó lakos él, az *a)*–*b)* pont szerinti alapszolgáltatásokat és a *b)* pontban nem említett nappali ellátást,

d) harmincezer főnél több állandó lakos él, az *a)*–*c)* pont szerinti szociális szolgáltatásokat és átmeneti elhelyezést nyújtó ellátást köteles biztosítani.

89. § (1) A települési önkormányzatok ellátási kötelezettsége a település lakosságára, valamint a településen életvitelszerűen tartózkodó hajléktalanokra terjed ki, kivéve, ha az intézményt társulás keretében más önkormányzattal közösen tartják fenn, vagy az intézménnyel nem rendelkező önkormányzattal kötött szerződésben a fenntartó az ellátást más önkormányzat lakosaira kiterjedően is vállalta.

(2) Ha az (1) bekezdésben foglaltak szerint az intézmény ellátási területe a fenntartó önkormányzat illetékességi területét meghaladja, az intézmény keretében nyújtott szolgáltatásokat — eltérő megállapodás hiányában — valamennyi beutalt részére azonos feltételekkel kell biztosítani.

(3) A (2) bekezdést kell alkalmazni a intézményi ellátás megszüntetése esetén is.

III. 4. A SZOCIÁLIS ALAPSZOLGÁLTATÁSOK BEMUTATÁSA

A sarkadi kistérség hátrányos helyzetéből adódóan a szociális problémák halmozottan vannak jelen. A családok rossz anyagi helyzete, a munkanélküliség nehéz problémák elé állítják az önkormányzatokat. Súlyosítja a helyzetet, hogy a települések forráshiánnyal küszködnek, így a Gyermekvédelmi és a Szociális törvényben előírt kötelezettségeiknek csak segítséggel tudnak eleget tenni.

Ilyen segítség volt a hároméves kistérségi szociális felzárkóztató program, és további segítségnyújtást jelentett a többcélú kistérségi társulások létrejötte és működése.

A Családsegítő, Gondozási és Szociális Központ, a Sarkad és környéke Többcélú Kistérségi Társulás megalakulása óta látott el szociális és gyermekjóléti alapfeladatokat a kistérség településein. Az eltelt időszak alatt az ellátási formák többször változtak, az elmúlt években a Társulás szociális feladatai is átalakuláson ment keresztül.

A Családsegítő, Gondozási és Szociális Központ a támogató szolgáltatást 2005. szeptember 28-tól, a közösségi pszichiátriai ellátást 2005. április 1-től biztosította a kistérségben. A jogszabályi változások kapcsán azonban 2009. évtől a közösségi ellátások és a támogató szolgáltatás nem lett része a választható és támogatható szociális alapszolgáltatási feladatoknak (kistérségi szinten). Ezeknek a feladatoknak a finanszírozási rendje is megváltozott 2009. január 1. napjától. Mindkét szociális feladat további működtetésére pályázatot nyújtott be a Társulás, azonban csak a támogató szolgáltatás finanszírozására benyújtott pályázat nyert. Tekintettel arra, hogy a közösségi ellátás további működtetésére állami finanszírozás nincs, és a pályázat sem nyert, így a Társulási Tanács a feladat ellátását 2009. január 1. napjától megszüntette.

A családsegítést, gyermekjóléti szolgáltatást, támogató szolgáltatást és a közösségi pszichiátriai ellátást 2007. január 1. napjától a Családsegítő, Gondozási és Szociális Központ biztosította intézményi társulás keretében.

A megváltozott feladatellátásokra tekintettel (támogató szolgáltatás és közösségi ellátások kikerülése a választható feladatokból) – szakmai szempontból – indokolttá tette azt, hogy a Sarkad és Környéke Szociális Alapszolgáltatási Feladatokat Ellátó Társulás 2008. december 31. napjával megszüntetésre kerüljön, és a Családsegítő, Gondozási és Szociális Központ által biztosított ellátások – 2009. január 1. napjától – külön megállapodás keretében kerüljenek ellátásra a kistérség településein.

Ez akkor a családsegítés, gyermekjóléti szolgáltatás, illetve a támogató szolgáltatás biztosítására vonatkozott. A támogató szolgálat működtetése azonban nem számít bele a kistérségi szinten választható szociális feladatok ellátásánál, finanszírozását a pályázaton elnyert összegből kell biztosítani.

A 2009. évi költségvetésről szóló 2008. évi CII. tv. IV. melléklet 2.4. pontja szerint 2010. január 1-től a Szociális törvény. 120-122 §-a alapján kötött szerződés, vagy külön megállapodás útján ellátott feladatra támogatás (kistérségi kiegészítő normatíva) nem vehető igénybe, csak a társulás által fenntartott intézmény, illetve intézményi társulás által fenntartott intézmény esetében.

Ezen jogszabályi szigorítás a 2009-es évben felvetette azt, hogy a kistérségi társulás által biztosított szociális ellátások működtetésének további keretét újra kellett gondolni, új formában kell tovább működtetni. Ezért rá kellett arra az útra lépni, mely a kistérségi szociális feladatok ellátását társulás által fenntartott intézmény, vagy intézményfenntartó társulás útján biztosítja tovább, hiszen a csökkenő alap- és kiegészítő normatívák a kistérségi településeket arra szorítják, hogy az eddig ellátott feladataikat adják fel, vagy próbálják meg kistérségi feladatellátásba átmenteni. Ezért született meg a 2008. novemberi Társulási Tanács ülésén az a döntés, mely szerint a Társulás, a szociális alapszolgáltatási feladatokat, társulás által fenntartott intézmény útján kívánja ellátni az elkövetkező időszakban, azaz 2009. júniusától.

Az új kistérségi intézmény – Kistérségi Humán Szolgáltató Központ – 2009. június 1. napjától megkezdte működését, feladata a családsegítés, a gyermekjóléti szolgálat, támogató szolgáltatás és helyettes szülői hálózat működtetése, ellátása a kistérségi településein.

A családsegítést az intézmény az alábbi településeken biztosítja jelenleg:
Biharugra, Geszt, Körösnagyharsány, Kötegyán, Mezögyán, Sarkad, Újszalonta, Zsadány.

A gyermekjóléti szolgálatot az intézmény az alábbi településeken biztosítja jelenleg:
Biharugra, Geszt, Körösnagyharsány, Kötegyán, Mezögyán, Sarkad, Újszalonta, Zsadány.

Gyermekek átmeneti gondozása:
Biharugra, Geszt, Körösnagyharsány, Kötegyán, Mezögyán, Méhkerék, Okány, Sarkad, Újszalonta településeken.

Támogató szolgáltatás:
A kistérség valamennyi településén.

2010. január 1. napjától az intézmény feladatai tovább bővültek:

- az étkeztetéssel (szociális étkeztetés)
- házi segítségnyújtással
- a nappali ellátással (idős és fogyatékos személyek részére), valamint a
- a szakosított ellátásokkal
 - hajléktalanok és idősek átmeneti elhelyezése,
 - tartós intézményi elhelyezés, demens gondozási csoport.

2009. december 31. napjával az Alvinczi Péter Szeretetszolgálattal (jogelődje a Megmentő Kht. volt) az ellátási szerződés – a jelzőrendszeres házi segítségnyújtás és a házi segítségnyújtásra vonatkozóan – felbontásra került.

2010. május 1. napjától a Kistérségi Humán Szolgáltató Központ – 180 készülékkel jelzőrendszeres házi segítségnyújtást is biztosít a kistérségben.

Az alábbi táblázat a Kistérségi Humán Szolgáltató Központ feladatait szemlélteti:

Alapszolgáltatások	
1. családsegítés	társulás által fenntartott intézmény
2. házi segítségnyújtás	társulás által fenntartott intézmény
3. jelzőrendszeres házi segítségnyújtás	társulás által fenntartott intézmény
4. támogató szolgáltatás	társulás által fenntartott intézmény
5. étkeztetés	társulás által fenntartott intézmény
6. idősök nappali ellátása	társulás által fenntartott intézmény
7. fogyatékosok nappali ellátása	társulás által fenntartott intézmény
Ellátási terület	
családsegítés: Biharugra, Geszt, Méhkerék, Körösnagyharsány, Kötegyán, Mezőgyán, Sarkad, Újszalonta, Zsadány	
házi segítségnyújtás: Biharugra, Geszt, Kötegyán, Mezőgyán, Sarkad, Újszalonta	
jelzőrendszeres házi segítségnyújtás: a kistérség valamennyi települése (Biharugra, Geszt, Körösnagyharsány, Kötegyán, Mezőgyán, Méhkerék, Okány, Sarkad, Sarkadkeresztúr, Újszalonta, Zsadány)	
támogató szolgáltatás: a kistérség valamennyi települése	
étkeztetés, idősök nappali ellátása, fogyatékosok nappali ellátása: Sarkad város közigazgatási területe	
Szakosított ellátások	
1. átmeneti elhelyezés- hajléktalanok átmeneti szállása	2011. december 31-ével megszüntetésre került
2. ápolást-gondozást nyújtó intézményi ellátás – idősök otthona	társulás által fenntartott intézmény Sarkad város közigazgatási területe
3. átmeneti elhelyezést nyújtó ellátás – időskorúak gondozó háza	társulás által ellátott intézmény Sarkad város közigazgatási területe

A Társulás a gyulai székhelyű Független Egyesülettel kötött szerződés szerint szenvedélybetegek alacsony küszöbű ellátását biztosítja még a kistérségben.

A kistérség településein a szociális szolgáltatások az alábbiak szerint teljesülnek jelenleg:

Biharugra: társulás által fenntartott intézmény útján biztosítja

Geszt: társulás által fenntartott intézmény, illetve az étkeztetést saját maga biztosítja

Körösnagyharsány: társulás által fenntartott intézmény, illetve civil szolgáltatóval kötött szerződés alapján biztosítja

Kötegyán: társulás által fenntartott intézmény, illetve az étkeztetést és az idősök nappali ellátását saját maga biztosítja. Az önkormányzat 23 férőhelyes ápolást-gondozást nyújtó szakellátást is biztosít.

Méhkerék: társulás által fenntartott intézmény, illetve a házi segítségnyújtást, az étkeztetést és az idősök nappali ellátást saját maga biztosítja.

Mezőgyán: társulás által fenntartott intézmény, illetve egyházi és civil szolgáltató útján biztosítja.

Okány: az alapszolgáltatásokat saját fenntartású gondozási központ útján biztosítja.

Sarkad: az alap- és szakellátásokat társulás által fenntartott intézmény útján biztosítja.

Sarkadkeresztúr: az alapszolgáltatásokat saját maga biztosítja.

Újszalonta: társulás által fenntartott intézmény útján biztosítja.

Zsadány: társulás által fenntartott intézmény (családsegítés, jelzőrendszeres HSG), illetve a zsadányi református egyház útján biztosítja. A településen 50 férőhelyes idősek otthona működik a református egyház fenntartásában.

Az utóbbi években egyre több civil és egyházi szolgáltató biztosít szociális ellátásokat a kistérségben, mely kiegészítik az önkormányzat, a kistérség által nyújtott szociális szolgáltatásokat, ezáltal biztosítva, hogy rászorulóknak minél teljesebb körű ellátásban részesüljenek.

IV. ÖSSZEGZÉS

A Kistérség szociális szolgáltatásainak felzárkózását részben a 2002-2004. évig működő hároméves kistérségi szociális felzárkóztató program alapozta meg. A szolgáltatások területén felmerülő szükségleteket és hiányokat a Többcélú Kistérségi Társulás, illetve a civil és az egyházi szolgáltatók segítségével sikerült megszüntetni.

Jelen pillanatban elmondhatjuk, hogy a Szociális Törvény és a Gyermekvédelmi Törvény elvárásainak megfelelünk. Olyan ellátási formák kerültek bevezetésre, melyeket a kistérségek csak összefogással tudtak megoldani. Eredménynek könyvelhető el, hogy 2009. június 1. napjától létre jött a Társulás fenntartásában működő Kistérségi Humán Szolgáltató Központ.

A jövőben nagy hangsúlyt kell arra fektetni, hogy minden település rendelkezzen a számára kötelező alapszolgáltatásokkal a törvényi elvárásnak megfelelően.

A fejlesztések során az alábbi szempontokat szükséges figyelembe venni:

- 1.) A jogi szabályozás szerinti követelmények minimum szintjének biztosítása (a kötelező szolgáltató rendszer teljes kiépítése).
- 2.) A lakosság által igényelt szolgáltatások minőségének növelése (szükségletek folyamatos figyelemmel kísérése és ezen szükségletekre épülő szolgáltatások bevezetése).
- 3.) A szolgáltatások minőségi ellátása érdekében a mindenkori jogszabályokban meghatározott személyi és tárgyi feltételek biztosítása.
- 4.) Törekedni kell a szolgáltatások színvonalának javítására:
 - szakemberek képzésére,
 - a differenciált ellátás mellett a szolgáltatások átjárhatóságának biztosítására.
- 5.) A meglévő intézményrendszer finanszírozásának, fenntarthatóságának biztosítása, figyelembe véve a lakosság társadalmi, gazdasági helyzetét (fizetőképes kereslet).
- 6.) Az ellátottak esélyegyenlőségének biztosítása különösen
 - a foglalkoztatásból kívül rekedtek,
 - a lakásukban veszélyeztetettek,
 - a szociálisan hátrányos helyzetű gyermekek,
 - a mentálhigiénés támogatásra szoruló személyek és
 - a tartósan egészségkárosodottak, valamint a fogyatékosokkal élők tekintetében.

A következő időszakra szóló célkitűzések és prioritások meghatározásánál számításba kell venni a gazdasági válság következtében megváltozott körülményeket, mely az igénybevevők fizetőképességének romlását, igényeinek beszűkülését, a feladatellátást végző intézmények gazdasági mutatóinak kedvezőtlen alakulását jelenti. Mindezek mellett az ágazat finanszírozási nehézségekkel küzd, a szigorú feltételek megteremtését elváró jogszabályi előírások nincsenek arányban a működtetésre fordítható forrással.

Az esélyegyenlőség, működőképesség, minőségfejlesztés és a szükséglet alapú szolgáltatások biztosítása mellett olyan döntések meghozatala is szükséges, amelyek azt eredményezik, hogy a szolgáltatók, a szerteágazó szociális ellátásokat a jelenlegitől eltérő struktúrában vagy szűkebb kínálattal kényszerülnek fenntartani.

Kiemelt fontosságúvá válik az együttműködési lehetőségek keresése más ágazatokkal, civil és egyházi szolgáltatókkal, hogy felmerülő szociális igényekre a leghatékonyabban tudjunk reagálni.

Sarkad, 2012. június 21.

Bende Róbert sk.
elnök